

I. NEROVNOSTI, INDUKCE, ATP. – OPAKOVÁNÍ

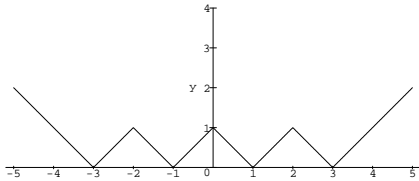
1. Řešte následující nerovnosti v  $\mathbb{R}$ :  $\frac{x-2}{2x-8} \geq 1$ ,  $\log_{\frac{1}{3}}(x^2 - 3x + 3) \geq 0$ ,  $\frac{x+2}{x+3} > \frac{2x+3}{x+6}$ .
2. Řešte nerovnici  $1 \leq |ax+1| < 2$  v závislosti na parametru  $a \in \mathbb{R}$ .
3. Nakreslete graf funkce:  $f(x) = |||x| - 1| - 1| - 1|$ .
4. Vyjádřete  $\cos 5x$  (resp.  $\sin 5x$ ) pouze pomocí funkcí  $\cos x$  a  $\sin x$ .
5. Řešte rovnice: (a)  $\sin 2x = \sin x$ , (b)  $2 \sin x + \cos x = 1$ , (c)  $\log(x^2 + 1) = 2 \log(3 - x)$ .
6. Dokažte pro  $a, b \in \mathbb{R}$ :  $|a+b| \leq |a| + |b|$ ,  $||a| - |b|| \leq |a-b|$ .
7. Pro která  $x \in \mathbb{R}$  neplatí nerovnost  $|1+x\sqrt{a}| \leq 2ax^2$  pro žádné  $a \in \mathbb{R}$ ?
8. Určete množinu  $\{a \in \mathbb{R} \mid (\forall x \in \mathbb{R})(|x-2| \leq 1 \Rightarrow x^2 - ax > 5)\}$
9. Dokažte následující formulky:

$$(1+x)^n \geq 1+nx, \quad x > -1, \quad \sum_{k=1}^n k^2 = \frac{n(n+1)(2n+1)}{6}, \quad \sum_{k=1}^n k^3 = (1+2+3+\dots+n)^2.$$

10. Dokažte, že pro všechna  $n \in \mathbb{N}$ ,  $n \neq 3$  platí  $n^2 \leq 2^n$ .

VÝSLEDKY A NÁVODY. 1.  $(4, 6)$ ;  $\langle 1, 2 \rangle$ ,  $(-6, -3) \cup (\frac{-1-\sqrt{13}}{2}, \frac{-1+\sqrt{13}}{2})$  2. Pro  $a = 0$  je  $x \in \mathbb{R}$ , pro  $a \neq 0$  je  $x \in (-\frac{1}{a} - \frac{2}{|a|}, -\frac{1}{a} - \frac{1}{|a|}] \cup [-\frac{1}{a} + \frac{1}{|a|}, -\frac{1}{a} + \frac{2}{|a|})$ .

3.



4.  $\cos 5x = \cos^5 x - 10 \cos^3 x \sin^2 x + 5 \cos x \sin^4 x$ ;  $\sin 5x = 5 \cos^4 x \sin x - 10 \cos^2 x \sin^3 x + \sin^5 x$ .
5. (a)  $x \in \{k\pi, \frac{\pi}{3} + 2k\pi, \frac{5}{3}\pi + 2k\pi\}$  pro  $k \in \mathbb{Z}$ ; (b)  $x \in \{2k\pi, \pi - \arcsin \frac{4}{5} + 2k\pi\}$  pro  $k \in \mathbb{Z}$ ; (c)  $x = \frac{4}{3}$ .
6. Proveďte rozbor možností pro znaménka. Druhou nerovnost odvoďte z první.
7. Pro  $x = 0$ .
8.  $(-\infty, -4)$ .
9. Použijte matematickou indukci.
10. Použijte matematickou indukci.

## II. VÝROKOVÁ LOGIKA

1. Nechť  $M$  značí množinu všech mužů a  $\check{Z}$  množinu všech žen. Uvažujme následující výrokové formy:  $S(m, \check{z})$ : „Muž  $m$  je manželem ženy  $\check{z}$ .“;  $L_1(m, \check{z})$ : „Muž  $m$  miluje ženu  $\check{z}$ .“;  $L_2(m, \check{z})$ : „Žena  $\check{z}$  miluje muže  $m$ .“. Pomocí kvantifikátorů, logických spojek a forem  $S$ ,  $L_1$  a  $L_2$  запиšte následující výroky:

- a) Každý ženatý muž miluje svou manželku.      b) Každou ženu miluje nějaký muž.  
 c) Každá žena má nejvýš jednoho manžela.  
 d) Každý muž má nejvýš jednu manželku. (Říká tento výrok totéž, co c)?  
 e) Existuje vdaná žena.      f) Existuje ženatý muž. (Říká tento výrok totéž, co e)?  
 g) Existují nevěrné manželky. (Manželku prohlásíme za nevěrnou, pokud miluje jiného muže než svého manžela.)

Následující výroky přeložte do češtiny.

- h)  $\exists m \in M \forall \check{z} \in \check{Z} (\text{non } S(m, \check{z}))$ ; i)  $\exists \check{z} \in \check{Z} \forall m \in M (L_1(m, \check{z}) \Rightarrow \text{non } L_2(m, \check{z}))$ ;  
 j)  $\exists \check{z} \in \check{Z} \forall m \in M (L_2(m, \check{z}) \Rightarrow \text{non } L_1(m, \check{z}))$ ;  
 k)  $\forall \check{z} \in \check{Z} ((\exists m \in M : L_2(m, \check{z})) \Rightarrow (\exists m \in M : L_1(m, \check{z}) \ \& \ \text{non } L_2(m, \check{z})))$ .

2. Rozhodněte o správnosti následujících výroků a napište jejich negace.

- a)  $\forall x \in \mathbb{N} \exists y \in \mathbb{N} \forall z \in \mathbb{N} (z > x \Rightarrow y < z)$ ; b)  $\exists y \in \mathbb{N} \forall x \in \mathbb{N} \forall z \in \mathbb{N} (z > x \Rightarrow y < z)$ ;  
 c)  $\exists x \in \mathbb{N} \forall y \in \mathbb{N} \forall z \in \mathbb{N} (z > x \Rightarrow y < z)$ ; d)  $\exists x \in \mathbb{N} \forall y \in \mathbb{N} \forall z \in \mathbb{N} (z < x \Rightarrow y > z)$ ;  
 e)  $\forall a \in \mathbb{R} \exists \varepsilon > 0 \exists \alpha \in \mathbb{R} \forall x \in \mathbb{R} (x \in (a, a + \varepsilon) \Leftrightarrow |x - \alpha| < 1)$ ;  
 f)  $\exists a \in \mathbb{R} \forall \varepsilon > 0 \forall \alpha \in \mathbb{R} \exists x \in \mathbb{R} (x \in (a, a + \varepsilon) \Leftrightarrow |x - \alpha| < 1)$ .

3. Vyjádřete co nejjednodušeji:

- a)  $\forall \varepsilon > 0 \forall y \in \mathbb{R} : |y - 7| < 5 \Rightarrow |f(y) - 15| < \varepsilon$ ; b)  $\forall x \in \mathbb{R} \exists \delta > 1 \forall y \in \mathbb{R} \forall n \in \mathbb{N} : |y - x| < \delta \Rightarrow |f(x) - f(y)| < \frac{1}{n}$ .

4. Hádanky z ostrova poctivců a padouchů:

- a) Jdete kolem tří obyvatel ostrova a zeptáte se: „Kolik je mezi vámi poctivců?“ A odpoví nezřetelně a tak se zeptáte obyvatele B: „Co říkal A?“ B odpoví: „A říkal, že mezi námi je jediný poctivec.“ Nato řekne C: „Nevěřte B, ten lže!“ Co jsou B a C? b) Dejme tomu, že A řekne: „Buď já jsem padouch nebo B je poctivec.“ Co jsou A a B?  
 c) Dejme tomu, že A řekne: „Já jsem padouch, ale B ne.“ Co jsou A a B?  
 d) A řekne: „B a C mají stejnou povahu.“ Nato se někdo zeptá C: „Mají A a B stejnou povahu?“ Co C odpoví?

VÝSLEDKY A NÁVODY.      1. a)  $\forall m \in M \forall \check{z} \in \check{Z} : S(m, \check{z}) \Rightarrow L_1(m, \check{z})$ ; b)  $\forall \check{z} \in \check{Z} \exists m \in M : L_1(m, \check{z})$ ; c)  $\forall \check{z} \in \check{Z} \forall m_1 \in M \forall m_2 \in M : S(m_1, \check{z}) \ \& \ S(m_2, \check{z}) \Rightarrow m_1 = m_2$ ; d)  $\forall m \in M \forall \check{z}_1 \in \check{Z} \forall \check{z}_2 \in \check{Z} : S(m, \check{z}_1) \ \& \ S(m, \check{z}_2) \Rightarrow \check{z}_1 = \check{z}_2$  (NE); e)  $\exists \check{z} \in \check{Z} \exists m \in M : S(m, \check{z})$ ; f)  $\exists m \in M \exists \check{z} \in \check{Z} : S(m, \check{z})$  (ANO); g) Existuje nevěrná manželka (aspoň jedna):  $\exists \check{z} \in \check{Z} \exists m_1 \in M \exists m_2 \in M (m_1 \neq m_2 \ \& \ S(m_1, \check{z}) \ \& \ L_2(m_2, \check{z}))$ , existují nevěrné manželky (aspoň dvě):  $\exists \check{z}_1 \in \check{Z} \exists \check{z}_2 \in \check{Z} \exists m_1 \in M \exists m_2 \in M \exists m_3 \in M \exists m_4 \in M (\check{z}_1 \neq \check{z}_2 \ \& \ m_1 \neq m_2 \ \& \ m_3 \neq m_4 \ \& \ S(m_1, \check{z}_1) \ \& \ L_2(m_2, \check{z}_1) \ \& \ S(m_3, \check{z}_2) \ \& \ L_2(m_4, \check{z}_2))$ . h) Existuje svobodný muž. i) Existuje žena, která žádnému muži neopětuje lásku. j) Existuje žena, jíž žádný muž neopětuje lásku. k) Každá žena, která někoho miluje, nemiluje některého muže, který miluje ji.      2. a) Platí, negace  $\exists x \in \mathbb{N} \forall y \in \mathbb{N} \exists z \in \mathbb{N} (z > x \ \& \ y \geq z)$ ; b) Platí, negace  $\forall y \in \mathbb{N} \exists x \in \mathbb{N} \exists z \in \mathbb{N} (z > x \ \& \ y \geq z)$ ; c) Neplatí, negace  $\forall x \in \mathbb{N} \exists y \in \mathbb{N} \exists z \in \mathbb{N} (z > x \ \& \ y \geq z)$ ; d) Platí, negace  $\forall x \in \mathbb{N} \exists y \in \mathbb{N} \exists z \in \mathbb{N} (z < x \ \& \ y \leq z)$ ; e) Platí, negace  $\exists a \in \mathbb{R} \forall \varepsilon > 0 \forall \alpha \in \mathbb{R} \exists x \in \mathbb{R} (x \in (a, a + \varepsilon) \Leftrightarrow |x - \alpha| \geq 1)$ ; f) Platí, negace  $\forall a \in \mathbb{R} \exists \varepsilon > 0 \exists \alpha \in \mathbb{R} \forall x \in \mathbb{R} (x \in (a, a + \varepsilon) \Leftrightarrow |x - \alpha| \geq 1)$ .      3. a)  $f(y) = 15$  pro všechna  $y \in (2, 12)$ ; b) Funkce  $f$  je na konstantní na  $\mathbb{R}$ .      4. a) B je padouch a C poctivec. b) Oba jsou poctivci. c) Oba jsou padouši. d) Odpoví ANO.

III. NAJDĚTE SUPREMA A INFIMA NÁSLEDUJÍCÍCH MNOŽIN (POKUD EXISTUJÍ).  
EXISTUJÍ MAXIMA A MINIMA?

1.  $A = \{p/(p+q); p \in \mathbb{N}, q \in \mathbb{N}\}$ , 2. a)  $B_1 = \{\sin x; x \in (0, 2\pi)\}$ , b)  $B_2 = \{\sin x; x \in (0, \pi)\}$ ,  
c)  $B_3 = \{\sin x; x \in (0, \pi)\}$ , 3. a)  $C_1 = \{n^2 - m^2; n \in \mathbb{N}, m \in \mathbb{N}\}$ ,  
b)  $C_2 = \{n^2 - m^2; n \in \mathbb{N}, m \in \mathbb{N}, n > m\}$ , c)  $C_3 = \{n^2 - m^2; n \in \mathbb{N}, m \in \mathbb{N}, n \leq m\}$ ,  
4. a)  $D_1 = \{2^{-n} + 3^{-n}; n \in \mathbb{N}\}$ ,  $D_2 = \{2^{-n} + 3^{-n}; n \in \mathbb{Z}\}$ , 5.  $E = \{5^{(-1)^j 3^k}; j \in \mathbb{Z}, k \in \mathbb{Z}\}$ .  
6. a)  $F_1 = \{\cos(n + \frac{1}{n})\pi; n \in \mathbb{N}\}$ , b)  $F_2 = \{\cos(n + \frac{1}{n})\pi; n \in \mathbb{N} \text{ sudé}\}$ ,  
c)  $F_3 = \{\cos(n + \frac{1}{n})\pi; n \in \mathbb{N} \text{ liché}\}$   
7. Nechť  $A, B \subset \mathbb{R}$  a  $S = \sup A$ ,  $s = \inf A$ ,  $T = \sup B$ ,  $t = \inf B$ . Co lze říci o supremu a infimu následujících množin? a)  $A \cup B$ , b)  $A \cap B$ , \*c)  $A + B = \{a + b \mid a \in A, b \in B\}$ , d)  $-A = \{-a \mid a \in A\}$ , \*e)  $A \cdot B = \{a \cdot b \mid a \in A, b \in B\}$ , f)  $A - B$ , g)  $A \setminus B$ , h)  $A \Delta B = (A \setminus B) \cup (B \setminus A)$ .

VÝSLEDKY A NÁVODY. 1.  $\sup A = 1$ ,  $\inf A = 0$ , maximum a minimum neexistuje. 2. a), b)  $\max B_1 = \max B_2 = 1$ ,  $\min B_1 = \min B_2 = -1$ ; c)  $\max B_3 = 1$ ,  $\inf B_3 = 0$ , minimum neexistuje. 3. a)  $C_1$  není shora ani zdola omezená; b)  $C_2$  není shora omezená,  $\min C_2 = 3$ ; c)  $C_3$  není zdola omezená,  $\max C_3 = 0$ . 4. a)  $\max D_1 = \frac{5}{6}$ ,  $\inf D_1 = 0$ , minimum neexistuje; b)  $D_2$  není shora omezená,  $\inf D_2 = 0$ , minimum neexistuje. 5.  $E$  není shora omezená,  $\inf E = 0$ , minimum neexistuje. 6. a)  $\max F_1 = 1$ ,  $\inf F_1 = -1$ , minimum neexistuje; b)  $\sup F_2 = 1$ ,  $\min F_1 = 0$ , maximum neexistuje; c)  $\max F_3 = 1$ ,  $\inf F_3 = -1$ , minimum neexistuje. 7. a)  $\sup(A \cup B) = \max\{S, T\}$ ,  $\inf(A \cup B) = \min\{s, t\}$ . b) Pokud  $A \cap B \neq \emptyset$ , pak  $\max\{s, t\} \leq \inf(A \cap B) \leq \sup(A \cap B) \leq \min\{S, T\}$  (a víc říci nelze). c)  $\sup(A + B) = S + T$ ,  $\inf(A + B) = s + t$ . d)  $\sup(-A) = -s$ ,  $\inf(-A) = -S$ . e)  $\sup(A \cdot B) = \max\{S \cdot T, s \cdot t, s \cdot T, S \cdot t\}$ ,  $\inf(A \cdot B) = \min\{S \cdot T, s \cdot t, s \cdot T, S \cdot t\}$ . f)  $\sup(A - B) = S - t$ ,  $\inf(A - B) = s - T$ . g) Pokud  $A \setminus B \neq \emptyset$ , pak  $s \leq \inf(A \setminus B) \leq \sup(A \setminus B) \leq S$  (a víc říci nelze). h) Pokud  $A \Delta B \neq \emptyset$ , pak  $\min\{s, t\} \leq \inf(A \cap B) \leq \sup(A \cap B) \leq \max\{S, T\}$  (a víc říci nelze).

IV. SPOČTĚTE NÁSLEDUJÍCÍ LIMITY POSLOUPNOSTÍ

1.  $\lim_{n \rightarrow \infty} \frac{2n^2 + n - 3}{n^3 - 1}$  2.  $\lim_{n \rightarrow \infty} \frac{2n^3 + 6n}{n^3 - 7n + 7}$  3.  $\lim_{n \rightarrow \infty} \frac{2n^5 + 3n - 2}{n^5 - 3n^3 + 1}$  4.  $\lim_{n \rightarrow \infty} (\sqrt{n+1} - \sqrt{n})$   
5.  $\lim_{n \rightarrow \infty} (\sqrt[3]{n+11} - \sqrt[3]{n})$  6.  $\lim_{n \rightarrow \infty} (-1)^n \sqrt{n} (\sqrt{n+1} - \sqrt{n})$  7.  $\lim_{n \rightarrow \infty} \frac{n}{2^n}$  8.  $\lim_{n \rightarrow \infty} \frac{2^n}{n!}$  9.  $\lim_{n \rightarrow \infty} \frac{3^n + n^5}{n^6 + n!}$   
10.  $\lim_{n \rightarrow \infty} \frac{1+2+\dots+n}{n^2}$  11.  $\lim_{n \rightarrow \infty} \left( \frac{1+2+\dots+n}{n+2} - \frac{n}{2} \right)$  12.  $\lim_{n \rightarrow \infty} \frac{1^2+2^2+\dots+n^2}{n^3}$  13.  $\lim_{n \rightarrow \infty} \frac{1^3+2^3+\dots+n^3}{n^4}$   
14.  $\lim_{n \rightarrow \infty} \sqrt[n]{a}$ , ( $a \geq 0$ ) 15.  $\lim_{n \rightarrow \infty} \sum_{k=1}^n \frac{1}{k(k+1)}$  16.  $\lim_{n \rightarrow \infty} \sqrt[n]{A^n + B^n + C^n}$ , ( $A, B, C > 0$ )  
17.  $\lim_{n \rightarrow \infty} \frac{\sum_{k=1}^{[nx]} kx}{n^2}$ ,  $x \in \mathbb{R}$  18.  $\lim_{n \rightarrow \infty} \sum_{k=1}^n \frac{1}{\sqrt{n^2+k}}$  19.  $\lim_{n \rightarrow \infty} \frac{n + [\sqrt[3]{n}]^3}{n - [\sqrt{n+9}]}$  20.  $\lim_{n \rightarrow \infty} \sqrt[n]{n!}$  21.  $\lim_{n \rightarrow \infty} \frac{i}{n} \left( \frac{1+i}{\sqrt{2}} \right)^n$   
22.  $\lim_{n \rightarrow \infty} a_n$ , kde  $a_1 = \sqrt{2}$ ,  $a_{n+1} = \sqrt{2 + a_n}$  \*23.  $\lim_{n \rightarrow \infty} a_n$ , kde  $a_1 = \sqrt{2}$ ,  $a_{n+1} = \sqrt{2 - a_n}$   
\*24. Pro která  $x \in \mathbb{R}$  existuje  $\lim_{n \rightarrow \infty} \sin nx$ ? Totéž pro  $\lim_{n \rightarrow \infty} \cos nx$ .  
25.  $\lim_{n \rightarrow \infty} \sqrt[n]{\sqrt[3]{3} - \sqrt[3]{2}}$  26.  $\lim_{n \rightarrow \infty} (\sqrt[3]{\sqrt{n^7} + \sqrt[3]{n^7}} - \sqrt[3]{\sqrt{n^7} - \sqrt[3]{n^7}})$  27.  $\prod_{n=1}^{\infty} \left( 1 - \frac{1}{(n+1)^2} \right)$   
28. Spočtete v závislosti na  $k, l \in \mathbb{N}$  a)  $\lim_{n \rightarrow \infty} \frac{n^k - (n-1)^l}{n^k + n^l}$ ; b)  $\lim_{n \rightarrow \infty} \frac{(n+1)^k + (-n)^l}{(n-1)^k - n^l}$ .  
29. Dokažte, že součin  $\frac{2}{1} \cdot \frac{2}{3} \cdot \frac{4}{3} \cdot \frac{4}{5} \cdot \frac{6}{5} \cdot \dots$  má konečnou nenulovou hodnotu.  
\*30. Dokažte, že  $\lim_{n \rightarrow \infty} \sum_{i=0}^k a_i \sqrt{n+i} = 0$ , pokud  $\sum_{i=0}^k a_i = 0$ .

VÝSLEDKY A NÁVODY. 1. 0 2. 2 3. 2 4. 0 (rozšiřte vhodným výrazem) 5. 0 6. Nemá limitu. 7. 0 8. 0 9. 0 10.  $\frac{1}{2}$  11.  $-\frac{1}{2}$  12.  $\frac{1}{3}$  13.  $\frac{1}{4}$  14. 1 pro  $a > 0$ , 0 pro  $a = 0$  (pro  $a > 1$  pište  $\sqrt[n]{a} = 1 + \delta_n$  a ukažte, že  $\delta_n \rightarrow 0$ ) 15. 1 16.  $\max\{A, B, C\}$  17.  $\frac{x}{2}$  18. 1 19. 2 20.  $+\infty$  21. 0 22. 2 (ukažte, že posloupnost  $a_n$  je neklesající a omezená, a tudíž má limitu, a pak odvoďte, že tato limita musí být 2) 23. 1 (ukažte, že posloupnost lichých členů i posloupnost sudých členů jsou monotónní a omezené, a že mají tutéž limitu 1) 24.  $\lim_{n \rightarrow \infty} \sin nx$  existuje jen pro  $x = k\pi$ ,  $k \in \mathbb{Z}$ ;  $\lim_{n \rightarrow \infty} \cos nx$  existuje jen pro  $x = 2k\pi$ ,  $k \in \mathbb{Z}$  (využijte toho, že pokud  $\lim_{n \rightarrow \infty} \sin nx$  existuje, pak  $\lim_{n \rightarrow \infty} \sin(n+2)x - \sin nx = 0$ , a pak ještě podobně pro  $\cos nx$ ) 25. 0 (vhodně rozšiřte a jmenovatele odhadněte). 26.  $\frac{2}{3}$  27.  $\frac{1}{2}$  (vyjádřete jednoduše  $\prod_{n=1}^k (1 - \frac{1}{(n+1)^2})$  a spočítejte limitu této posloupnosti) 28. a) 1, pokud  $k > l$ ;  $-1$ , pokud  $k < l$ ; 0, pokud  $k = l$ . b) 1, pokud  $k > l$ ;  $(-1)^{l+1}$ , pokud  $k < l$ ;  $-\infty$ , pokud  $k = l$  je sudé;  $-1$ , pokud  $k = l$  je liché. 29. Použijte větu o limitě monotónní posloupnosti. 30. Dokazujte matematickou indukci v závislosti na  $k$ . Pro  $k = 2$  proveďte vhodné rozšíření.

V. SPOČTĚTE LIMITY NEBO DOKAŽTE, ŽE NEEEXISTUJÍ

1.  $\lim_{x \rightarrow 0} \frac{(1+x)(1+2x)(1+3x)-1}{x}$
2.  $\lim_{x \rightarrow 3} \frac{x^2-5x+6}{x^2-8x+15}$
3.  $\lim_{x \rightarrow 0} \frac{\sqrt{1+x}-\sqrt{1-x}}{\sqrt[3]{1+x}-\sqrt[3]{1-x}}$
4.  $\lim_{x \rightarrow 7} \frac{\sqrt{x+2}-\sqrt[3]{x+20}}{\sqrt{x+9}-2}$
5.  $\lim_{x \rightarrow 0} \frac{(1+mx)^n - (1+nx)^m}{x^2}$ , ( $m, n \in \mathbb{N}$ )
6.  $\lim_{x \rightarrow 1} \frac{x+x^2+\dots+x^n-n}{x-1}$ , ( $n \in \mathbb{N}$ )
7.  $\lim_{x \rightarrow 0} \frac{\sqrt[n]{1+x}-1}{x}$
8.  $\lim_{x \rightarrow 0} \frac{\sqrt[n]{1+ax}-\sqrt[n]{1+bx}}{x}$ , ( $m, n \in \mathbb{N}, a, b \in \mathbb{R}$ )
9.  $\lim_{x \rightarrow 1} \frac{x^m-1}{x^n-1}$ , ( $m, n \in \mathbb{N}$ )
10.  $\lim_{x \rightarrow 1} ([x] - x)$
11.  $\lim_{x \rightarrow 0} x \cdot \lfloor \frac{1}{x} \rfloor$
12.  $\lim_{x \rightarrow \frac{\pi}{6}} \frac{2 \sin^2 x + \sin x - 1}{2 \sin^2 x - 3 \sin x + 1}$
13.  $\lim_{x \rightarrow 0} \frac{1 - \cos x}{x^2}$
14.  $\lim_{x \rightarrow 0} \frac{\operatorname{tg} x}{x}$
15.  $\lim_{x \rightarrow \frac{\pi}{3}} \frac{\sin(x - \frac{\pi}{3})}{1 - 2 \cos x}$
16.  $\lim_{x \rightarrow 0} \frac{\sin 5x - \sin 3x}{\sin x}$
17.  $\lim_{x \rightarrow 0} \frac{\sin \alpha x}{\sin \beta x}$
18.  $\lim_{x \rightarrow 0} \frac{1 + \sin x - \cos x}{1 - \sin x - \cos x}$
19.  $\lim_{x \rightarrow 0} \frac{x^2}{\sqrt{1+x \sin x} - \sqrt{\cos x}}$
20.  $\lim_{x \rightarrow 0} \frac{\sqrt{\cos x} - \sqrt[3]{\cos x}}{\sin^2 x}$
21.  $\lim_{x \rightarrow 0} \frac{\log(\cos \alpha x)}{\log(\cos \beta x)}$
22.  $\lim_{x \rightarrow 0} \frac{\log \cos x}{x^2}$
23.  $\lim_{x \rightarrow \infty} \left( \frac{x+2}{2x+1} \right)^{x^2}$
24.  $\lim_{x \rightarrow \infty} \left( \frac{x^2+1}{x^2-2} \right)^{x^2}$
25.  $\lim_{x \rightarrow 0} (1+x^2)^{\operatorname{cotg}^2 x}$
26.  $\lim_{x \rightarrow 0} \left( \frac{1+\operatorname{tg} x}{1+\sin x} \right)^{\frac{1}{\sin^2 x}}$
27.  $\lim_{x \rightarrow \infty} \frac{\log(x^2-x+1)}{\log(x^{10}+x+1)}$
28.  $\lim_{x \rightarrow 0} x \cdot \sqrt{\left| \cos \frac{1}{x} \right|}$
29.  $\lim_{x \rightarrow \infty} \frac{\log(1+\sqrt{x}+\sqrt[3]{x})}{\log(1+\sqrt[3]{x}+\sqrt[4]{x})}$
30.  $\lim_{x \rightarrow \frac{\pi}{4}} \operatorname{tg} x^{\operatorname{tg} 2x}$
31.  $\lim_{x \rightarrow \frac{\pi}{4}} \frac{\sin x - \cos x}{(x - \frac{\pi}{4})^2}$
32.  $\lim_{x \rightarrow \frac{\pi}{4}} \frac{\sin x - \cos x}{(x - \frac{\pi}{4})^3}$
33.  $\lim_{x \rightarrow 0} \left( \frac{1+x \cdot 2^x}{1+x \cdot 3^x} \right)^{\frac{1}{x^2}}$
34.  $\lim_{x \rightarrow +\infty} \log(1+2^x) \cdot \log(1+\frac{3}{x})$
35.  $\lim_{x \rightarrow 0} \frac{\sin(\sin(\sin x))}{\cos(\frac{\pi}{2} \cos x)} \cdot x^k$
36.  $\lim_{x \rightarrow \infty} (\cos \sqrt{x+1} - \cos \sqrt{x-1})$ ,
37.  $\lim_{x \rightarrow \frac{\pi}{4}} \operatorname{tg} 2x \cdot \operatorname{tg} \left( \frac{\pi}{4} - x \right)$
38. Najděte  $a, b \in \mathbb{R}$ , aby platilo  $\lim_{x \rightarrow -\infty} (\sqrt{x^2 - x + 1} - ax - b) = 0$ .
39.  $\lim_{x \rightarrow 0} \frac{\arcsin x}{x}$
40.  $\lim_{x \rightarrow 0} \frac{\arcsin x}{\sin(\sin x)}$
41.  $\lim_{x \rightarrow 1^-} \frac{\arccos x}{(1-x)^\alpha}$
42.  $\lim_{x \rightarrow 1} \frac{\sin^2(\pi \cdot 2^x)}{\log \cos(\pi \cdot 4^x)}$
43.  $\lim_{x \rightarrow 0^+} \frac{\arccos \frac{1-x^2}{1+x^2}}{\sin x}$
44.  $\lim_{x \rightarrow 0} \frac{(\cos x)^x - \sqrt{1+\sin^3 x}}{x^3}$
45.  $\lim_{x \rightarrow 1} \frac{x^{x-1} + \sqrt[3]{\cos \pi x}}{\log^2 x}$
46.  $\lim_{x \rightarrow 0^+} (e^x - 1)^{\frac{(\operatorname{tg} x)^2}{x^\alpha}}$

VÝSLEDKY A NÁVODY. 1. 6 2.  $-\frac{1}{2}$  3.  $\frac{3}{2}$  4.  $\frac{112}{27}$  5.  $\frac{1}{2}mn(n-m)$  6.  $\frac{1}{2}n(n+1)$  7.  $\frac{1}{n}$  8.  $\frac{an-bm}{mn}$  9.  $\frac{m}{n}$  10. Limita neexistuje (zleva  $-1$ , zprava  $0$ ). 11. 1 12.  $-3$  13.  $\frac{1}{2}$  14. 1 15.  $\frac{\sqrt{3}}{3}$  16. 2 17.  $\frac{\alpha}{\beta}$ , pokud  $\beta \neq 0$ . 18.  $-1$  19.  $\frac{4}{3}$  20.  $-\frac{1}{12}$  21.  $\frac{\alpha^2}{\beta^2}$ , pokud  $\beta \neq 0$  22.  $-\frac{1}{2}$  23. 0 24.  $e^3$  25.  $e$  26. 1 27.  $\frac{1}{5}$  28. 0 29.  $\frac{3}{2}$  30.  $\frac{1}{e}$  31. limita neexistuje. 32.  $+\infty$  33.  $\frac{2}{3}$  34.  $3 \log 2$  35. 0 pro  $k > 1$ ,  $\frac{1}{\pi}$  pro  $k = 1$ ,  $+\infty$  pro  $k < 1$  liché, neexistuje pro  $k < 1$  sudé. 36. 0 37.  $\frac{1}{2}$  38.  $a = -1, b = \frac{1}{2}$  39. 1 40. 1 41. 0 pro  $\alpha < \frac{1}{2}$ ,  $\sqrt{2}$  pro  $\alpha = \frac{1}{2}$ ,  $+\infty$  pro  $\alpha > \frac{1}{2}$  42.  $-\frac{1}{8}$  43. 2 44.  $-1$  45.  $1 + \frac{3}{2}\pi^2$  46. 1 pro  $\alpha < 2$ , 0 pro  $\alpha \geq 2$

VI. VYŠETŘETE SPOJITOST A NAJDĚTE DERIVACI FUNKCE  $f(x) =$

1.  $(x^2 + 51x + 119)^{87}$     2.  $(x + 15)^3(x - 17)^{10}x^9$     3.  $\frac{e^{x^2+1} \cdot \cos x}{(x+1)^2 \cdot \log(x^2+1)}$     4.  $\log(x^2 + x + 1)$   
 5.  $\sin(\cos((x^3 + 17x^2 - 56x + 1)^{18}))$     6.  $x^x$     7.  $(\frac{1}{x})^{\frac{1}{x}}$     8.  $(\sin x)^{\cos x}$     9.  $\arcsin(\sin x)$   
 10.  $\log \arccos x$     11.  $x \arcsin \sqrt{\frac{x}{x+1}} + \operatorname{arctg} \sqrt{x} - \sqrt{x}$     12.  $\operatorname{arctg} e^x - \log \sqrt{\frac{e^{2x}}{e^{2x+1}}}$   
 13.  $\operatorname{arctg} \sqrt{x^2 - 1} - \frac{\log x}{\sqrt{x^2 - 1}}$     14.  $(\operatorname{arctg} x)^{\arcsin x}$     15.  $f(x) = e^{\frac{1}{\log|x|}}$   
 16. Spočítejte limity a)  $\lim_{x \rightarrow a} \frac{x^x - a^a}{x - a}$ , ( $a > 0$ ), b)  $\lim_{x \rightarrow 0} (x + e^x)^{\frac{1}{x}}$ .

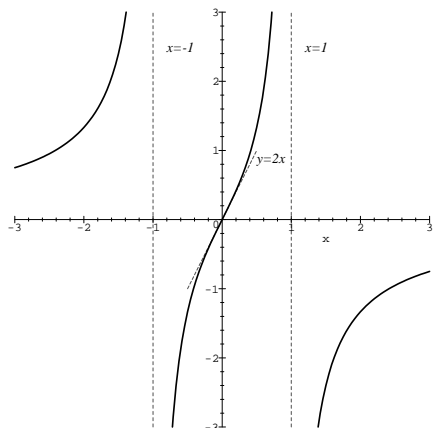
VÝSLEDKY A NÁVODY. 1.  $f$  je definována a spojitá na  $\mathbb{R}$ ,  $f'(x) = 87(x^2 + 51x + 119)^{86} \cdot (2x + 51)$ .  
 2.  $f$  je definována a spojitá na  $\mathbb{R}$ ,  $f'(x) = 3(x + 15)^2(x - 17)^{10}x^9 + 10(x + 15)^3(x - 17)^9x^9 + 9(x + 15)^3(x - 17)^{10}x^8$ .    3.  $f$  je definována a spojitá na  $(-\infty, -1) \cup (-1, 0) \cup (0, +\infty)$ ,  $f'(x) = \frac{((2x+1)e^{x^2+1} \cdot \cos x - e^{x^2+1} \cdot \sin x) \cdot (x+1) \cdot \log(x^2+1) - e^{x^2+1} \cdot \cos x \cdot (2 \cdot \log(x^2+1) + \frac{2x(x+1)}{x^2+1})}{(x+1)^3 \cdot \log^2(x^2+1)}$ .    4.  $f$  je definována a spojitá na  $\mathbb{R}$ ,  $f'(x) = \frac{2x+1}{x^2+x+1}$     5.  $f$  je definována a spojitá na  $\mathbb{R}$ ,  
 $f'(x) = -18 \cos(\cos((x^3 + 17x^2 - 56x + 1)^{18})) \cdot \sin((x^3 + 17x^2 - 56x + 1)^{18}) \cdot (x^3 + 17x^2 - 56x + 1)^{17} \cdot (3x^2 + 34x - 56)$ .    6.  $f$  je definována a spojitá na  $(0, \infty)$ ,  $\lim_{x \rightarrow 0+} f(x) = 1$ , lze tedy spojitě dodefinovat na  $[0, \infty)$ .  $f'(x) = x^x(\log x + 1)$  pro  $x > 0$ . Po dodefinování platí  $f'_+(0) = -\infty$ .    7.  $f$  je definována a spojitá na  $(0, \infty)$ ,  $\lim_{x \rightarrow 0+} f(x) = +\infty$ , nelze spojitě rozšířit.  $f'(x) = (\frac{1}{x})^{\frac{1}{x}+2} \cdot (\log x - 1)$  pro  $x > 0$ .    8.  $f$  je definována a spojitá na  $\bigcup_{k \in \mathbb{Z}} (2k\pi, (2k+1)\pi)$ .  $\lim_{x \rightarrow 2k\pi+} f(x) = 0$ ,  $\lim_{x \rightarrow (2k+1)\pi-} f(x) = +\infty$ , lze tedy spojitě rozšířit na  $\bigcup_{k \in \mathbb{Z}} (2k\pi, (2k+1)\pi)$ .  $f'(x) = (\sin x)^{\cos x} \cdot (\frac{\cos^2 x}{\sin x} - \sin x \log \sin x)$  pro  $x \in \bigcup_{k \in \mathbb{Z}} (2k\pi, (2k+1)\pi)$ . Po dodefinování je  $f'_+(2k\pi) = 1$ .    9.  $f$  je definována a spojitá na  $\mathbb{R}$ .  $f'(x) = 1$  pro  $x \in (-\frac{\pi}{2} + 2k\pi, \frac{\pi}{2} + 2k\pi)$ ,  $f'(x) = -1$  pro  $x \in (\frac{\pi}{2} + 2k\pi, \frac{3}{2}\pi + 2k\pi)$ ,  $f'_-(\frac{\pi}{2} + 2k\pi) = f'_+(-\frac{\pi}{2} + 2k\pi) = 1$ ,  $f'_+(\frac{\pi}{2} + 2k\pi) = f'_-(\frac{\pi}{2} + 2k\pi) = -1$  ( $k \in \mathbb{Z}$ ).    10.  $f$  je definována a spojitá na  $(-1, 1)$ ,  $\lim_{x \rightarrow 1-} f(x) = -\infty$ .  $f'(x) = -\frac{1}{\arccos x \cdot \sqrt{1-x^2}}$  pro  $x \in (-1, 1)$ ,  $f'_+(-1) = -\infty$ .    11.  $f$  je definována a spojitá na  $(0, +\infty)$ .  $f'(x) = \arcsin \sqrt{\frac{x}{x+1}}$  pro  $x > 0$ ,  $f'_+(0) = 0$ .    12.  $f$  je definována a spojitá na  $\mathbb{R}$ ,  $f'(x) = \frac{e^x - 1}{e^{2x} + 1}$  pro  $x \in \mathbb{R}$ .    13.  $f$  je definována a spojitá na  $(1, \infty)$ ,  $\lim_{x \rightarrow 1+} f(x) = 0$ , lze tedy spojitě rozšířit na  $(1, \infty)$ .  $f'(x) = \frac{x \log x}{(x-1)^{\frac{3}{2}}}$  pro  $x > 1$ , po dodefinování je  $f'_+(-1) = +\infty$ .    14.  $f$  je definována a spojitá na  $(0, 1)$ ,  $\lim_{x \rightarrow 0+} f(x) = 1$ , lze tedy spojitě dodefinovat na  $(0, 1)$ .  $f'(x) = (\operatorname{arctg} x)^{\arcsin x} \cdot (\frac{\log \operatorname{arctg} x}{\sqrt{1-x^2}} + \frac{\arcsin x}{(1+x^2) \operatorname{arctg} x})$  pro  $x \in (0, 1)$ ,  $f'_-(1) = +\infty$ , po dodefinování je  $f'_+(0) = -\infty$ .    15.  $f$  je definována a spojitá na  $(-\infty, -1) \cup (-1, 0) \cup (0, 1) \cup (1, \infty)$ ,  $\lim_{x \rightarrow 0} f(x) = 1$ ,  $\lim_{x \rightarrow 1-} f(x) = \lim_{x \rightarrow -1+} f(x) = 0$ ,  $\lim_{x \rightarrow 1+} f(x) = +\infty$ . Funkce  $f$  lze tedy rozšířit na celé  $\mathbb{R}$  tak, že bude spojitá všude kromě bodů  $\pm 1$ , a navíc bude spojitá v bodě 1 zleva a v bodě  $-1$  zprava.  $f'(x) = -e^{\frac{1}{\log|x|}} \cdot \frac{1}{x \log^2|x|}$  pro  $x \neq 0, \pm 1$ . Po dodefinování je  $f'_+(0) = -\infty$ ,  $f'_-(0) = +\infty$ ,  $f'_-(1) = f'_+(-1) = 0$ .    16. a)  $a^a(\log a + 1)$ , b)  $e^2$ .

VII. PŘÍKLADY NA PRŮBĚH FUNKCÍ

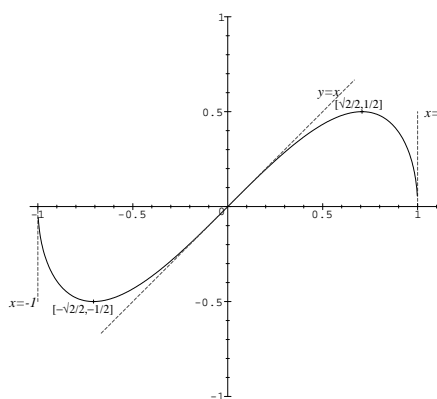
1.  $f(x) = \frac{2x}{1-x^2}$     2.  $f(x) = x\sqrt{1-x^2}$     3.  $f(x) = \sqrt[3]{x^3 - x^2 - x + 1}$     4.  $f(x) = \sqrt[3]{x^2} - \frac{2}{\sqrt{x}}$   
 5.  $f(x) = \sqrt[3]{x^2} - \sqrt[3]{x^2 + 1}$     6.  $f(x) = \frac{x^4 + 8}{x^3 + 1}$     7.  $f(x) = (x + 1)^{\frac{2}{3}} + (x - 1)^{\frac{2}{3}}$     8.  $f(x) = \frac{|x+1|^{\frac{3}{2}}}{\sqrt{x}}$   
 9.  $f(x) = 1 - x + \sqrt{\frac{x^3}{3+x}}$     10.  $f(x) = \sin x + \cos^2 x$     11.  $f(x) = |\sin x| + \cos 2x$   
 12.  $f(x) = \exp(-x^2 + 3x - 7)$     13.  $f(x) = \arcsin(\cos^2 x)$     14.  $f(x) = \operatorname{arctg} \frac{x+1}{x-1}$   
 15.  $f(x) = \arcsin \frac{x^2-1}{x^2+1}$     16.  $f(x) = \arccos \frac{2x}{1+x^2}$     17. \*  $f(x) = \frac{\arccos x}{\sqrt{1-x^2}}$     18. \*  $f(x) = \frac{\arccos x}{\sqrt{1-x}}$   
 19. \*  $f(x) = \sqrt[3]{\frac{2}{\pi} \operatorname{arctg} \frac{x}{x^2-1}}$     20. \*  $f(x) = \arcsin\left(\frac{4}{\pi} \operatorname{arctg} \sqrt{1-x^2}\right)$

VÝSLEDKY A NÁVODY.

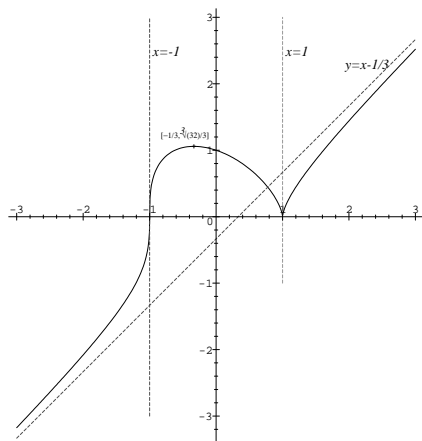
1.



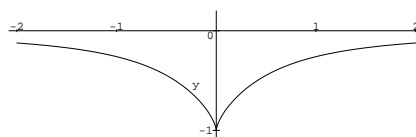
2.



3.



5.



7.

